



CHALMERS
UNIVERSITY OF TECHNOLOGY

”Örat mot marken” Kartbaserad metodik för boendeflytande i stadsutveckling

Downloaded from: <https://research.chalmers.se>, 2025-05-14 12:32 UTC

Citation for the original published paper (version of record):

Thuvander, L., Stenberg, J., Torrez, A. et al (2019). ”Örat mot marken” Kartbaserad metodik för boendeflytande i stadsutveckling. Hållbar renovering ur ett helhetsperspektiv. En antologi från forskningsmiljön SIRE: 71-78

N.B. When citing this work, cite the original published paper.

”Örat mot marken” Kartbaserad metodik för boendeinflytande i stadsutveckling

Liane Thuvander, Chalmers Tekniska Högskola
Jenny Stenberg, Chalmers Tekniska Högskola
Alfredo Torrez, Hyresgästföreningen
Kim Weinehammar, Hyresgästföreningen
Jesper Bryngelsson, Hyresgästföreningen

En kartbaserad enkät för att underlätta boendeinflytande

Under hösten 2017 och våren 2018 har vi med medel från Adlerbertska forskningsstiftelsen utvecklat och testat en dialogmetodik i en pilotstudie i Hammarkullen, Göteborg. Studien har genomförts av Hyresgästföreningen i samverkan med forskare på Chalmers, i samverkan med Lärande Lab Hammarkullen som är en del av SIREn, och finns som helhet presenterat i en rapport (Thuvander et al., 2019).

Hammarkullen byggdes som en del av miljonprogrammet och har 8 200 invånare som huvudsakligen bor i hyresrätt. Det finns också relativt mycket äganderätt som ligger i en krans runt området. Hyresbeståndet med 2 225 lägenheter ägs av allmännyttan och en stor del av det är aktuellt för renovering. Tanken med metodiken är att ge de boende en röst i lokala omvandlingsprocesser och komplettera tekniska inventeringar som genomförs i samband med renoveringsprojekt. I denna text presenteras metodiken och några av resultaten, samt diskuteras tillämpning av metodiken i större skala.

Metodiken bygger på en kartbaserad enkät med frågor kring hur de boende uppfattar sin närmiljö och bebyggelsen, vad som uppskattas och vad som bör förbättras. Det speciella med enkäten är att platserna och upplevelsen av dessa markeras på en karta och kan presenteras på ett enkelt, visuellt sätt. Frågorna som vi ställde utöver bakgrundsfrågor berörde renoveringsbehov i och nöjdhet med den egna lägenheten och närområdet; upplevelser och användning av platser och stråk i området idag, det vill säga vilka platser man gillar respektive inte gillar; samt förtätningsbehovet, det vill säga om de boende ville ha fler byggnader eller annan förtätning i området, se figur 1.



Figur 1. Frågeområden som berördes i enkäten riktad till de boende i Hammarkullen

Datainsamling genom dörrknackning

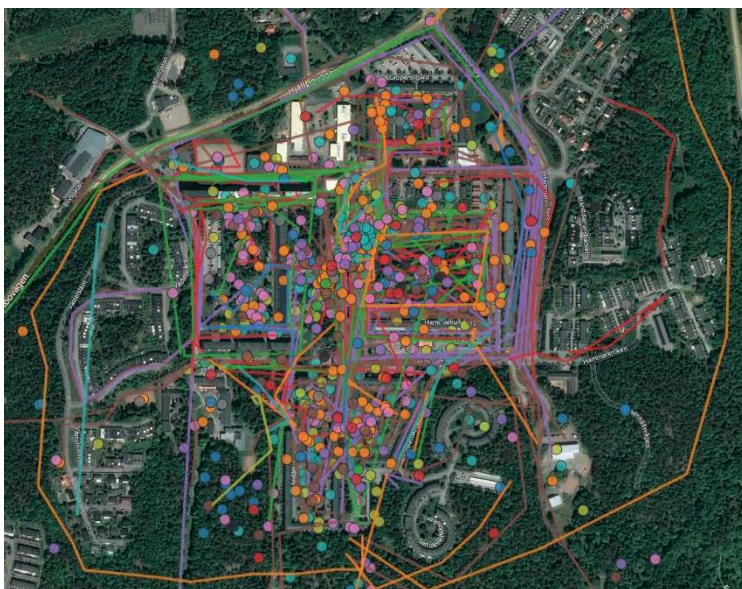
I stället för att dela ut en enkät i pappersform använde vi ett webbaserat program kallat Maptionnaire (<https://maptionnaire.com/sv/>). Digitala enkäter fylls vanligtvis i via en länk som skickas till en e-postadress eller distribueras via sociala medier. I Hammarkullen valde vi en mer interaktiv form, eftersom Hyresgästföreningen är mån om att få personlig kontakt med sina hyresgäster. Som en del av Hyresgästföreningens strategi ”Örat mot marken”, engagerades genom den lokala organisationen Vårt Hammarkullen tolv ungdomar som bor i området och pratar olika språk. På betalt uppdrag av Hyresgästföreningen gick de runt i par i området och genomförde intervjuerna. De knackade på vid ett flertal tillfällen hos alla boende på Bredfjällsgatan, Gropensgård, Hammarkulletorget och Sandeslätt och fyllde i enkäten på surfplattor tillsammans i dialogform vid dörren. Att fylla i hela enkäten tog mellan 30 och 40 minuter.

Totalt knackade ungdomarna på 2 036 lägenheter och fick svar från 305 boende varav 165 kvinnor och 135 män. Av 2 036 lägenheter var det 814 boende som inte öppnade dörren och 508 som inte ville vara med. Resterande bortfall är dels sådana som sa att de ville fylla i själva (de fick en kod för att göra det på egen dator, vilket väldigt få sedan gjorde), dels sådana som ville att ungdomarna skulle återkomma vid ett senare tillfälle (vilket skedde men då var den boende inte hemma).

Resultaten presenterades på ett öppet återkopplingsmöte till boende i oktober 2018. Efter datainsamlingen intervjuade vi också ungdomarna som fyllde i enkäten med de boende, för att fånga upp deras iakttagelser kring ifyllande av själva enkäten och av dialogformen att fylla i enkäten tillsammans.

Många platser och stråk som markerades

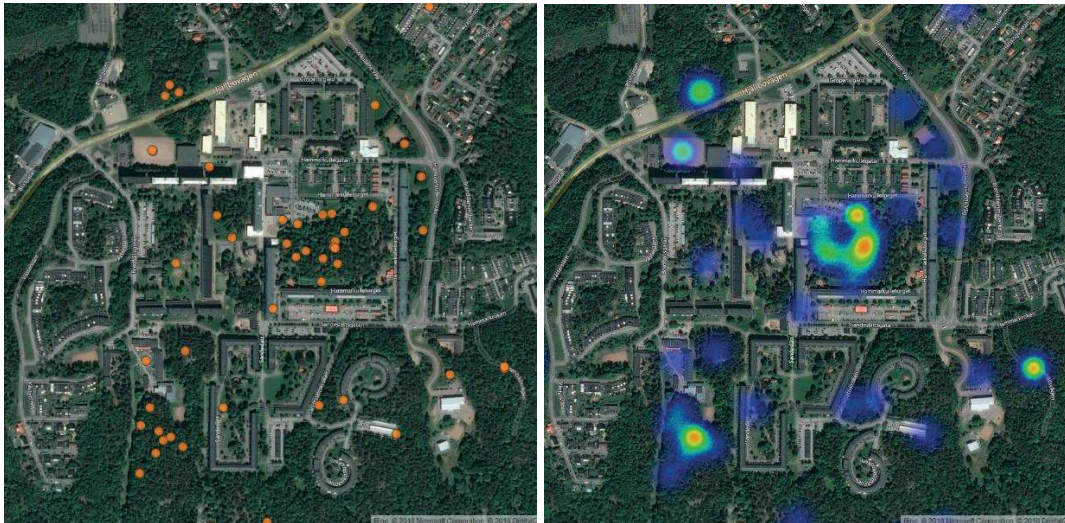
De boende fick möjlighet att markera på kartan vilka platser och stråk som de tyckte om eller ville utveckla. Figur 2 visar alla platser och stråk som markerades totalt 1 314 markeringar.



Figur 2. Alla platser och stråk som markerades av de boende.

Totalt svarade 133 boende på frågan om de ville ha fler byggnader i Hammarkullen. De som svarade ”ja”, nästan hälften, fick möjlighet att markera platserna för de nya byggnaderna på kartan. Figur 3 visar resultaten. Många olika platser valdes men två platser märkte ut sig lite mer, ett stort grönområde mellan flerbostadshusen med stora uppvuxna träd, samt området bakom en av grundskolorna i sydvästra delen av Hammarkullen. De boende fick också föreslå olika typer av bostäder på olika platser, se figur 4. De olika bostadstyperna förklarades genom

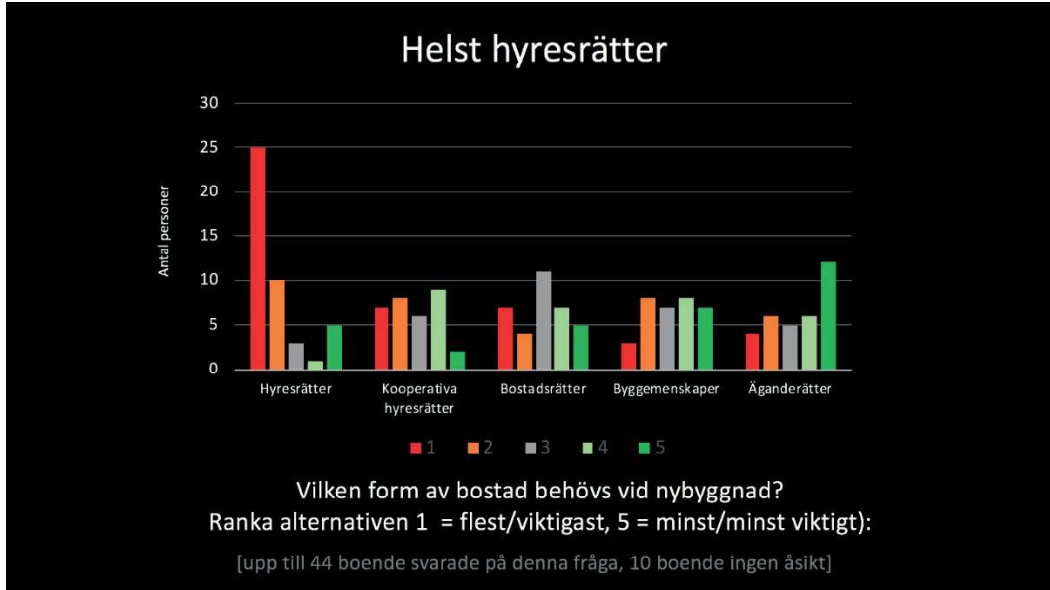
ett bildgalleri i enkäten. De boende ansåg att det finns störst behov av fler hyresrätter i Hammarkullen. Men det finns även behov av övriga upplåtelseformer som kooperativ hyresrätt, bostadsrätt, byggemenskaper och äganderätt, figur 5.



Figur 3. De boende föreslog 59 platser för nya bostäder. Till vänster: markering av enskilda platser. Till höger: heatmap som visar ansamling av platsförslag (blå = enskilda platser, orange = flera platser).

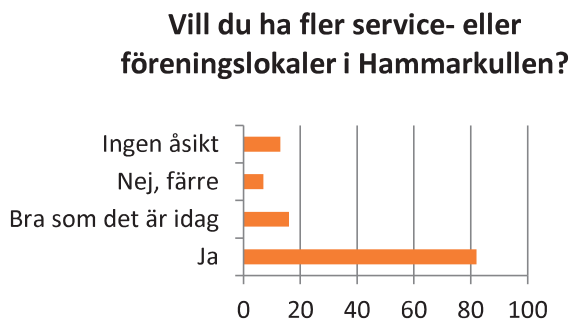


Figur 4. De boende föreslog olika typer av bostäder på olika platser.



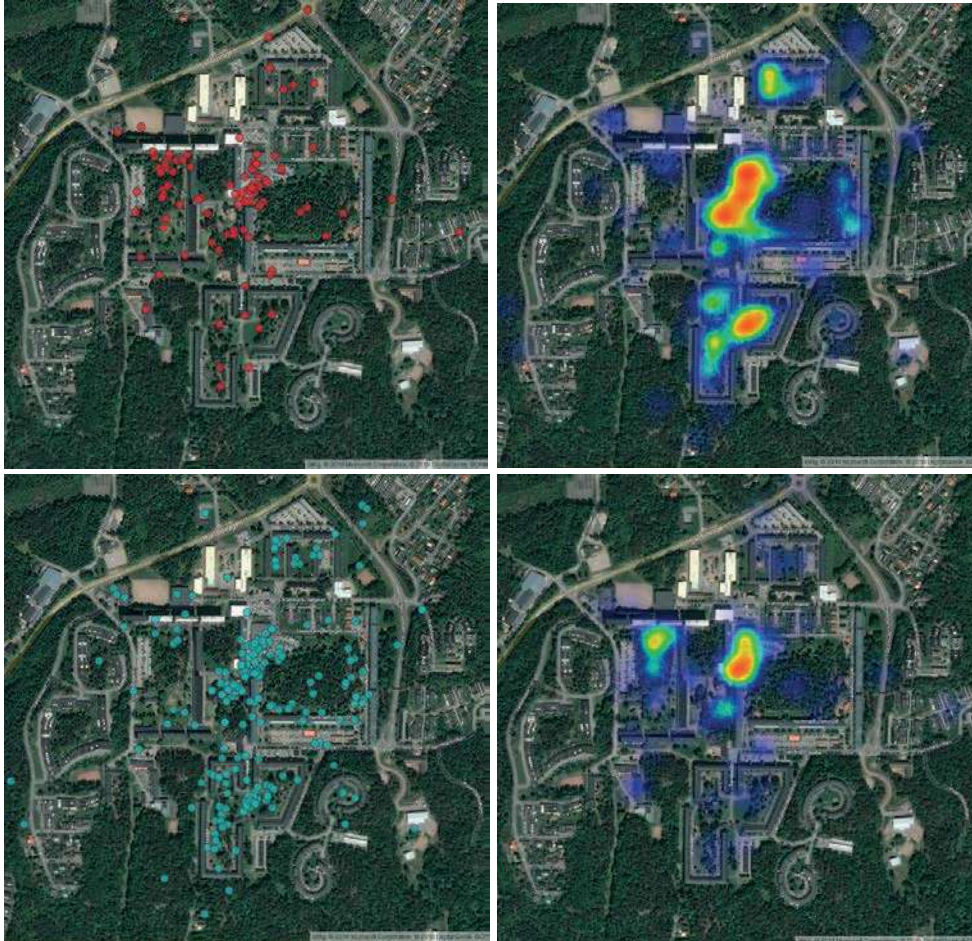
Figur 5. De boende ansåg att det finns störst behov av fler hyresrätter i Hammarkullen. Behovet av övriga upplåtelseformer finns: kooperativ hyresrätt, bostadsrätt, byggemskaper och äganderätt, i den ordningen.

Förutom fler bostäder, önskade många av de boende fler servicelokaler, framförallt apotek och mataffär, se figur 6. Utöver servicelokaler ville de boende gärna ha fler olika typer av mötesplatser för socialt liv och umgänge utomhus samt odlingar och parkområden. Vägar och stråk fungerar i stort sett bra som de är.



Figur 6. Många av de boende önskade fler servicelokaler, med apotek och mataffär i topp.

Ett annat frågeområde där vi fick många svar berör vilka platser de boende tycker om, alternativt inte tycker om – och varför. Figur 7 ger exempel på markeringar hur man upplever platserna dagtid.



Figur 7. Platser de boende tyckte om (247 markerade platser, övre bilder) alternativt platser de boende inte tyckte om (99 markerade platser, nedre bilder). Till vänster visualisering av individuella svar, till höger heatmap.

Intressant är att se är att det finns en viss dubbelhet i svaren, det vill säga att samma plats pekades ut som en plats som man både tycker om och inte tycker om. Detta gäller framförallt Hammarkulletorget som ligger centralt i området med affärer, Folkets hus, tillgång till spårvagnshållplatsen och stora öppna ytor. Vid åtgärder är det därför viktigt att också notera svaren på varför man tycker något, så att man löser problem men inte förstör kvaliteter.

Några reflektioner

I studien har vi testat en kartbaserad enkät som en metod för att underlätta boendeinflytande och ett sätt att samla in data och ge visuella resultat för att presentera och återkoppla till boende och påverka kommuntjänstepersoner och politiker.

Det som fungerade mycket bra var att snabbt kunna presentera resultaten på ett enkelt och visuellt sätt, inte bara som diagram utan även på karta/flygfoto. Det fungerade bra för att initiera en dialog och förstå vilka frågor som är angelägna eller svåra att förstå för de boende. Ungdomarnas engagemang och det personliga mötet var viktiga för resultaten liksom att ungdomarna kunde prata olika språk.

En återkommande utmaning är att få en hög svarsfrekvens. Det var ett problem att många boende inte öppnade dörren, trots flera besök vid olika tidpunkter, och att ganska många inte ville svara på enkäten av dem som öppnade. Även om de boende informerades skriftligen innan om att vi skulle genomföra enkäten, upplevde vi att många boende inte kände sig helt förberedda på att svara på denna typ av frågor.

De som har svarat på enkäten är vuxna över 18 år. Vi valde att inte fråga barn om deras upplevelser på grund av att man i forskningsprojekt behöver medgivande från deras föräldrar, vilket skulle ha tagit mycket tid i anspråk. Det innebär naturligtvis att vi inte täcker in alla perspektiv i denna test, detta är viktigt att ha i åtanke. En enkät riktad till barn behövs också och den bör utformas annorlunda.

Eftersom vi ville täcka flera olika frågeområden blev enkäten ganska lång. Man bör överväga att göra kortare enkäter men flera olika, om man vill täcka in de boendes åsikter brett.

Hur de boende uppmärksammas på och informeras kring att enkätstudien genomförs, medvetenheten om vilka som tillfrågas, och längden på enkäten är viktiga synpunkter att ta med sig i kommande arbete och en viktig del i vidareutvecklingen av metodiken.

Förutom att ta fram och visualisera kunskap och åsikter från de boende om vad de tycker om sitt eget bostadsområde, har vi sett att metodiken ger en kraftsamlande effekt. Den ger ”empowerment” vilket inte har någon bra översättning till svenska men det betyder ungefär att involverade människor får styrka från att medverka på ett sätt som underlättar för dem att vara eller bli samhällsbyggare. Dels gav metodiken ”empowerment” åt de ungdomar från området som utbildades i att genomföra enkäten, de upplevde att deras engagemang spelar roll för grannar och boende i området och de lärde sig en metod för det som de kan använda i framtiden för sina egna syften. Metodiken gav också ”empowerment” åt

hela området. När vårt arbete pågick började tjänstepersoner från stadsbyggnadskontoret efterfråga resultaten när de skulle göra planer för området, dessa resultat ansågs nämligen mer legitima att lyssna på än kommunens och stadsdelens egna tidigare undersökningar som hade blivit gamla och inte involverat så många boende som denna metodik. En viktig anledning till att hela området känner av ”empowerment” är att Vårt Hammarkullen, som är den lokala organisation som nu äger resultatet, erkänns som kunskapsproducent. De boendes egen organisation anses alltså kompetent. Det gör skillnad.

Metodikerna avser att ge de boende en röst både när deras boendemiljöer ska omvandlas eller renoveras och när området förvaltas av olika kommunala och privata aktörer. Resultaten är alltså inte bara viktiga i kommunikationen med bostadsförvaltaren, utan är även värdefulla i andra processer och för andra aktörer. Sammanlagt kan vi konstatera att studien har gett spännande resultat som är viktig att vidareutveckla och skalas upp att användas i fler områden och i fler sammanhang.

Referenser

Thuvander, Stenberg och Torrez (2019). Tala om vad du tycker om Hammarkullen: Framtagning av en dialogmetodik och visuell kartläggning av olika värden i ett bostadsområde. Göteborg, Chalmers ACE och Hyresgästföreningen.