

**Bli bättre förberedd**

**Samskapande  
workshopövningar  
med utgångspunkt i  
universell utformning**



# Innehåll

Introduktion	2
Bakgrund: universell utformning	3
Samskapande workshopar	4
Exempel	5
Exempel	8
Exempel	9
Scenario	11
Scenario: Steg 1	12
Scenario: Steg 2	13
Scenario: Steg 3	14
Scenario: Steg 4	15
Persona: Harry	16
Persona: Wilma	17
Persona: Oscar	18
Persona: Diego	19
Persona: Gun	20

## Författare

Charlotte Magnusson  
Kirsten Rasmus-Gröhn  
Linda Stjernholm  
Jonas Borell

Institutionen för Designvetenskaper  
Lunds universitet  
2025



# Introduktion



Det är viktigt att öva inför kriser. Samtidigt är det ofta svårt att öva på allt praktiskt. Ett sätt att ändå förbereda och öva, åtminstone i tanken, är att utgå från scenarier. Genom att diskutera utifrån ett scenario under en workshop, går det att identifiera mycket som är viktigt, vad som kan bli problem, och vad som behöver göras både vad gäller förberedelser och under en eventuell kris.

Denna typ av övningar är ganska enkla att organisera, de kräver inte mycket i form av resurser och utrymme. Det som behövs är minst en övningsledare, deltagare, förberett material (vi ger förslag och exempel i denna broschyr), samt ett rum att vara i som är möblerat för gruppdiskussion. Detta gör workshopövningar lämpliga att använda i flera olika sammanhang. De kan användas inom en offentlig organisation för att få en bättre förståelse för vad olika medborgare behöver i olika situationer (exempelvis för risk- och sårbarhetsanalyser, och för att ta fram handlingsplaner), men de kan också användas av föreningar eller privatpersoner för att öka den personliga beredskapen. Det ena utesluter heller inte det andra - deltagare i en mer organisationsinriktad workshop kan ofta få med sig kunskap och idéer som är användbara för dem som privatpersoner.

*Metoder och material har utvecklats och testats i forskningsprojektet "Från passiv mottagare till aktiv resurs i krishanteringssystemet" finansierat av Myndigheten för Samhällsskydd & Beredskap (MSB). Projektet har genomförts i samarbete mellan Chalmers tekniska högskola och Lunds universitet under 2021-2024.*

# Bakgrund: universell utformning

Ett begrepp som är användbart i detta sammanhang är universell utformning. Universell utformning definierades i FN:s Konvention för personer med funktionsnedsättningar, 2008, som:

*“Sådan utformning av produkter, miljöer, program och tjänster att de ska kunna användas av alla i största möjliga utsträckning utan behov av anpassning eller specialutformning.”*

När utgångspunkten är “den genomsnittliga medborgaren”, är det lätt att det som utformas passar dåligt för stora grupper i samhället (exempelvis barn, äldre, personer med funktionsnedsättning, och andra som inte stämmer med den ofta ganska smala föreställningen om vad som är normalt). Med universell utformning undviks detta i och med att perspektivet är inkluderande, och fokus istället ligger på mångfald och flexibilitet.

## Principer för universell utformning

1. Likvärdig användning
2. Flexibel användning
3. Enkel och intuitiv användning
4. Uppfattbar information
5. Tolerans för misstag
6. Låg fysisk ansträngning
7. Storlek och utrymme för åtkomst och användning

Exempel på ett initiativ i denna anda är 8-80 cities, som bygger på en grundtanke om att om en stad utformas för 8-åringar och 80-åringar, så kommer den även att passa stora delar av den övriga befolkningen. Ett annat tankeverktyg som ofta används för att göra universell utformning mer konkret, är ovanstående sju

principer för universell utformning som tagits fram vid North Carolina State University. Dessa principer handlar mycket om byggd miljö, men är användbara också i många andra sammanhang, exempelvis i diskussioner kring kris och krisberedskap.

Det är viktigt att komma ihåg att universell utformning inte är det samma som “one size fits all”. En mångfald av människor förutsätter en mångfald av likvärdiga sätt att uppfylla sina drömmar, önskningar och behov – dvs det handlar mer om flexibilitet, en flexibilitet som öppnar upp för att vi alla är olika.

## Den svenska modellen för krisberedskap

Krisberedskap handlar om att förebygga, motstå och hantera krissituationer. I Sverige är grundprincipen att den aktör som har ansvaret till vardags, även har ansvaret under en kris. Det finns inte en särskild krisorganisation som tar över hanteringen vid en kris, men olika verksamheter kan behöva gå upp i stabsläge eller aktivera en särskild krisledning. Alla som berörs av händelsen bidrar utifrån sitt ansvarsområde. Även privatpersoner har ett ansvar att göra det som behövs för att skydda sig själva och sina närmaste.



# Samskapande workshoppar

Tanken bakom samskapande workshoppar är att deltagarna tillsammans skapar något - det kan handla om kunskap om vad som är viktigt i en kris, analys av potentiella sårbarheter, eller att ta fram förslag på olika åtgärder. Beroende på vad exakt syftet med workshoppen är, kan den utformas på lite olika sätt. Vi kommer i denna broschyr att ge en verktygslåda med material och övningar, men också ge exempel på upplägg för olika workshoppar.

Grundupplägget för en workshop är följande:

- Inledande presentation av deltagare och övning
- Presentation av ett kris-scenariot
- Övningar baserade på scenariot
- Avslutande diskussion och sammanfattning

Grundupplägget kan givetvis varieras. En möjlighet är att scenariot delas upp, så att det blir någon form av progression, exempelvis storm/översvämning först, och efter ett pass med övning/diskussion, så kommer även ett strömavbrott. Andra möjligheter är att börja med en lite mer allmän diskussion, och sedan följa upp med en mer konkret övning där deltagarna arbetar med att skapa något, exempelvis en krislåda. Den exakta utformningen väljs utifrån vad det är som ska uppnås.

I avsnittet Exempel ger vi exempel på upplägg vi har använt, som har visat sig fungera väl. Tanken är att dessa skall fungera som inspiration när ni tar fram er egen workshop.

## Vem kan vara med?

I princip kan alla vara med i en workshop. Vem aktiviteten faktiskt fungerar för, beror på hur den utfor-

mas, och (givetvis) var den sker. Om syftet är att öka kris-relaterad kunskap och analysera, är det en god idé att försöka rekrytera deltagare med fokus på olikhet, exempelvis bjuda in personer med olika bakgrund, ålder och funktionsförmåga, men också - i en organisation - bjuda in både personer som arbetar specifikt med kris, och dem som har relevanta arbeten inom olika berörda enheter. Om syftet däremot är att mer öka den personliga beredskapen, vänder man sig till dem som har behov av detta.

## Diskussionsledare / Workshop-ledare / Facilitator

En avgörande roll vid en workshop har diskussionsledaren. Det är viktigt att alla kommer till tals, och det ligger i diskussionsledarens ansvar att moderera samtalet så att alla deltagare verkligen får möjlighet att bli hörda och bidra med idéer och synpunkter. Om det bara är ett par av deltagarna som pratar, kan diskussionsledaren vända sig till tysta deltagare och be om deras åsikter och förslag. Ett lite mer organiserat grepp, som kan läggas in på lämpliga ställen, är att ta en runda runt bordet, där alla deltagare får möjlighet att "säga sitt".

## Dokumentation av resultat

Något som alltid är viktigt att fundera över i förväg, är hur resultaten bäst dokumenteras. Inspelningar sparar hela diskussionen, anteckningar och foton är bra för att dokumentera viktiga resultat. Beroende på typ av workshop, kan det också vara bra att exempelvis ha en PowerPoint som redigeras gemensamt under slutdiskussionen. Vem som dokumenterar, vad som ska dokumenteras, och hur, bör bestämmas i förväg.

Ska resultaten från workshoppen dokumenteras, re-

kommenderar vi att en annan person än diskussionsledaren har ansvar för detta, då det vanligtvis är svårt för en diskussionsledare att även dokumentera vad som händer.

## Scenario – viktigt att känna igen

Vi bifogar ett generiskt scenario i denna broschyr. Vår erfarenhet är dock att det blir både bättre engagemang och bättre diskussion om det ingår lokala exempel som deltagarna kan känna igen. I diskussionsworkshoppar i Malmö hade vi exempelvis med foton från olika nyhetsinslag om en tidigare översvämning just i Malmö.

Vi rekommenderar att generella scenarier kompletteras med relevanta lokala bilder och information om så är möjligt.

## Personas

Beroende på vilka deltagarna är, kan det även behövas fiktiva personbeskrivningar (baserade på verkliga egenskaper och förmågor), så kallade personas. Vi inkluderar fem olika personas tänkta att utmana olika aspekter av utformningen av krisberedskap och krishantering i slutet av denna broschyr. Tanken är att dessa kan användas som de är, men också fungera som en utgångspunkt för skapandet av ytterligare personas.

Ett mer generiskt material som också kan användas är de variationskort som tagits fram på Institutionen för Designvetenskaper, Lunds universitet:

<https://www.eat.lth.se/variationskort-universell-utformning>

# Exempel

En workshop kan utformas på många olika sätt. Den exakta utformningen beror på vad ni vill uppnå, och vilka den riktar sig till. Som inspiration presenterar vi här tre exempel på utformningar vi har använt.

## Exempel 1: Diskussionsworkshop i Malmö

Under 2023 anordnade vi en diskussionsworkshop tillsammans med Malmö stad, funktionsstödsförvaltningen och personer från olika intresseorganisationer. Poängen med denna workshop var att kommunanställda och personer med olika funktionsnedsättningar skulle få möjlighet att tillsammans diskutera vad som är viktigt och vad man kan göra.

Totalt deltog ett tjugotal personer i aktiviteten, plus de två personer vi samorganiserade workshopen med, en kvalitetscontroller och en utredningssekreterare från funktionsstödsförvaltningen, Malmö. Deltagare kom från RSMH (Riksförbudet för social och mental hälsa), DHR (Delaktighet Handlingskraft, Rörelsefrihet), Värnet (daglig verksamhet, DV), Grunden (DV) och Fontänhuset (DV) deltog i aktiviteten, tillsammans med åtta deltagare från Malmö stad (två omsorgspedagoger daglig verksamhet, två kommunikatörer, en enhetschef LSS-bostäder, två enhetschefer daglig verksamhet och en utredningssekreterare LSS-bostäder).

Workshopen utgick från ett scenario med översvämning och strömvabrott, där vi började med översvämningen och sedan efter ett tag lade till strömvabrottet. Det inledande scenariot beskrevs med en kort text, vi visade en animerad video från Göteborgs stad om hundraårsregn (vid senare workshopar har vi ersatt detta med bilder från en riktigt översvämning, den i Valencia), samt ett antal bilder från hur det såg ut i Malmö vid en

tidigare större översvämning. Strömvabrottet beskrevs med en kort text och ett antal illustrerande bilder.

Aktiviteten var uppskattad, diskussionen blev livlig, och såvitt vi kunde bedöma fungerade sättet scenarierna beskrevs väl. Vid uppföljning en vecka efter workshopen med Malmö stads anställda, uttryckte alla som svarade (6 av 8) att de upplevt workshopen som positiv, och att de fått med sig tankar och idéer som var användbara i deras fortsatta arbete.

### Program för workshopen

- Kort inledning med information om sammanhanget och hur resultaten kommer att användas. I vårt fall innebar detta information om projektet och dess syfte (i och med att detta var forskning, samlade vi även in informerat samtycke under denna punkt).
- Introduktion till syftet med aktiviteten, presentation av ett kris-scenario på temat översvämning, samt frågor.
- Uppdelning i mindre grupper.
- Diskussion kring scenariot i de mindre grupperna, utifrån de presenterade frågorna. I varje grupp deltog en person från organisationsteamet för att ställa uppföljningsfrågor och dokumentera.
- Efter en stunds diskussion presenterades nästa scenario, strömvabrott.
- Diskussionen fortsatte i samma grupper, nu utifrån båda scenarierna.
- Samling i storgrupp med presentation och diskussion av resultaten från de olika grupperna.

### De frågor vi bad deltagarna diskutera var:

- Hur påverkas du?

- Vad blir svårt att klara av?
- Vilka problem får du?
- Hur känner du dig?
- Vad blir till problem direkt, efter ett par timmar, och efter en eller ett par dagar?
- Vilken hjälp skulle du behöva? Kan några av problemen fixas? Hur? Går det att göra i förväg?
- Hur skulle du kunna hjälpa andra med deras problem? Vad skulle du behöva för att kunna göra det?
- Hur kan du bidra till att hantera krisen och de problem den innebär för olika människor?
- Hur kan du hjälpa till innan något sådant här händer?

### Material

Förberedda presentationer och scenarier.

Lista med frågor att diskutera.

Pennor och papper eller post-it lappar att skriva på.

*Video från Göteborgs Stad om översvämning:*

<https://www.youtube.com/watch?v=jLqzGYmgAZE>







## Exempel 2: Inkluderande kris-informationsövning baserad på scenarier och personas

Denna workshop utfördes på en konferens för biblioteksanställda men kan hållas för alla som har en roll att sprida information. Övningen är uppdelad i 2 delar, en för att deltagarna ska lära känna varandra, den andra består av 4 scenario-steg i en eskalerande kris-situation. Den genomfördes med 25 deltagare i 5 grupper med 2 workshopledare. Workshopen tar minst 2 timmar + pauser om den genomförs i sin helhet. Beroende på deltagarnas kunskap kan man behöva göra olika typer av introduktioner till ämnet, exempelvis om sådant som krisberedskap eller universell utformning.

### Program för workshopen:

- Introduktion och gruppindelning
- Lära känna-övning i grupperna
- Presentation av uppgift, scenario och material
- Kris-informationsövning i grupp
- Återsamling och presentation

### Del 1: Lära känna-övning i grupperna

Dela in i grupper. Slumpa gärna, eller se på något sätt till att det blir en mångfald av olika perspektiv i samma grupp om detta är möjligt. Om deltagarna har anmält sig i förväg kan denna gruppindelning göras i förväg, men tänk på att deltagare kan bli sjuka så det ändå måste göras justeringar på plats. Låt grupperna göra en uppvärmningsövning med nedanstående frågor, eller ett urval av dem. Anpassa frågorna om det behövs.

- Vad har du för kunskap om universell utformning, tillgänglighet och krisinformation sedan tidigare?
- Vad hoppas du lära dig / diskutera idag?

- Vad har du för erfarenhet och kunskap om tillgänglig informationsspridning?
- Berätta om en incident eller oväntad situation som ställt stora krav på anpassad kommunikation som du upplevt i ditt yrkesliv.
- Finns det målgrupper som du idag känner att ni på din arbetsplats inte kan nå eller saknar kunskap att förmedla tillgänglig information till?

Denna övning redovisas inte i storgrupp utan är för att deltagarna ska bekanta sig med ämnet och varandra.

### Del 2: Aktiv kris-informationsövning

Introducera uppgiften, scenariot och materialet genom powerpoint-presentation (exempel på bilder och anteckningar finns bifogade). Dela ut materialet. Materialet behöver vara på papper så det är lätt att samtala om och peka på det. Låt grupperna själva avgöra när de vill byta scenario, men hjälp dem hålla tiden.

### Uppgift

För varje steg i scenariot: sätt er in i scenariot och "roll-spela" det steg för steg med stöd av frågorna och uppgifterna nedan.

- Vilken information kan behöva förmedlas till medborgarna i denna situation?
- På vilket sätt gör ni det?
- Varifrån får ni er information?

Välj en ny persona (en för varje steg i scenariot, slumpa gärna), tänk er att personen kommer in på ert bibliotek / arbetsplats och behöver hjälp.

- Behöver ni göra någon anpassning av informationen baserad på er persona?
- Vad behöver förändras och hur?

- Vilken kunskap om hur du gör det har / behöver ni?

Varje steg kan dokumenteras med post-it-lappar som sätts upp på ett stort blädderblocksblad. Det är viktigt att kommunicera att syftet med övningen inte är att hänga ut någon, utan att alla ska ha möjlighet att lära sig och få syn på var saker kan förbättras, och vad de kan vilja lära sig mer om.

Efter att scenariots alla delar gått igenom presenterar olika grupper för varandra. Sannolikt har man tagit olika personas och fått olika tankar som man kan dela med sig av till de andra. Om det är kort om tid, låt alla grupper presentera en mindre del av sitt resultat. Begränsa tiden för presentationerna. Man kan variera övningen med fler eller färre steg i scenariot, eller att man har mer än en persona för stegen i scenariot.

### Material

Stora blädder-blocks-blad

Post-it-lappar

Pennor tjocka / smala

Personas (utskrivna)

Scenario-bilder (utskrivna), 4 st eskalerande scenarier

Exempel på krisinformation (som MSB:s broschyr eller liknande)

Utskrivna uppgifter

Tillhandahåll gärna även allt material digitalt i ett tillgängligt format. Variera gärna materialet med scenarier som är aktuella för just er. Det går också att variera personas genom att göra egna baserade på mallen.

# Exempel

## Exempel 3: Krisberedskapsworkshop med skönlitteratur och skapande av krislista

Denna workshop utfördes i två versioner, först på en skola för unga vuxna med intellektuella funktionsnedsättningar och senare under en tvådagarsworkshop på ett bibliotek i samarbete med en kommuns Funktionsstödsförvaltning. Syftet var att undersöka hur skönlitteratur kan användas som en ingång till krisberedskap.

Workshopen genomfördes i två steg och använde en form av gemensam läsning inspirerad av en metod som heter Shared Reading. Läsningen följdes sedan av en praktiskt del med taktila och skapande inslag. Totalt deltog 10 studenter i åldern 18–22 år, och sessionen leddes av två workshopledare, varav en utbildad läsledare. På den andra workshopen deltog en facilitator, tre representanter från kommunen och totalt 14 deltagare med intellektuell funktionsnedsättning eller autism. Denna form av workshop tar minst två timmar totalt, inklusive paus. Det kan var fördelaktigt att lägga de två delarna av workshopen över två dagar för att underlätta deltagande. Workshopen kan anpassas till olika målgrupper och geografiska förhållanden.

### Program för workshopen:

- Introduktion och presentationsrunda
- Gemensam läsning med diskussion
- Praktisk övning: Skapa krisförberedelselistor
- Uppföljning och reflektion

### Del 1: Introduktion och gemensam läsning

Inled workshopen med en presentationsrunda för att skapa en trygg atmosfär och introducera ämnet för dagen. Därefter genomförs en övning inspirerad av

läsmetoden Shared Reading, en metod som använder högläsning av kortare texter som utgångspunkt för diskussion och reflektion. Välj en text som är relevant för deltagarnas geografiska område och språkförståelsenivå.

### Förberedelser:

- Välj en kort text med kristema, exempelvis ett scenario om en översvämning eller snöstorm.
- Presentera eventuellt bildstöd för att förtydliga situationen, till exempel bilder på en snöstorm.

### Så här gör ni:

1. Läs texten högt för deltagarna.
2. Stanna vid valda stycken för att bjuda in till reflektion och samtal.
3. Använd till exempel frågor som dessa som stöd:
  - a. Vilka tankar väcker texten?
  - b. Vad skulle ni göra i en liknande situation?
  - c. Hur skulle ni kunna hjälpa till?

Syftet med denna övning är att skapa engagemang och ge deltagarna en möjlighet att reflektera över krisscenarier utifrån sina egna erfarenheter och tankar.

### Del 2: Praktisk övning med krislåda

Efter den inledande diskussionsbaserade delen fortsätter workshopen med en praktisk övning som syftar till att konkretisera deltagarnas förståelse av krisberedskap. Här används en krislåda med föremål som taktila samtalsstartare eller diskussionsföremål.

### Workshopmaterial

Förbered en krislåda med föremål som kan vara användbara i en krissituation, till exempel ficklampa,

sovsäck, hundmat, mediciner, vevradio, stormkök, mat och vatten. Ta med utskrivna papper med rubriken "Krislista" på, pennor, post-its och bildstöd med symboler för föremålen samt sax, limstift och papper som deltagarna kan skapa sin lista på.

### Så här gör ni:

- Presentera materialet de kan använda för att skriva sin egen individuella krislista.
- Gå igenom föremålen i krislådan och skicka runt, testa och samtala om dem i mindre grupper eller individuellt. Be deltagarna reflektera över vad de skulle kunna behöva ha i sin krislåda eller väska att ta med sig i händelse av kris.
- Deltagarna skapar sina listor på det sätt som passar dem. Ge möjlighet till att använda tal till text på mobiler, att rita eller teckna sin lista, använda piktogram eller få hjälp att skriva ner sakerna.

### Material

Kort, skönlitterär text med kris-tema

Krislåda med föremål

Pennor, saxar, limstift, krislistor att fylla i

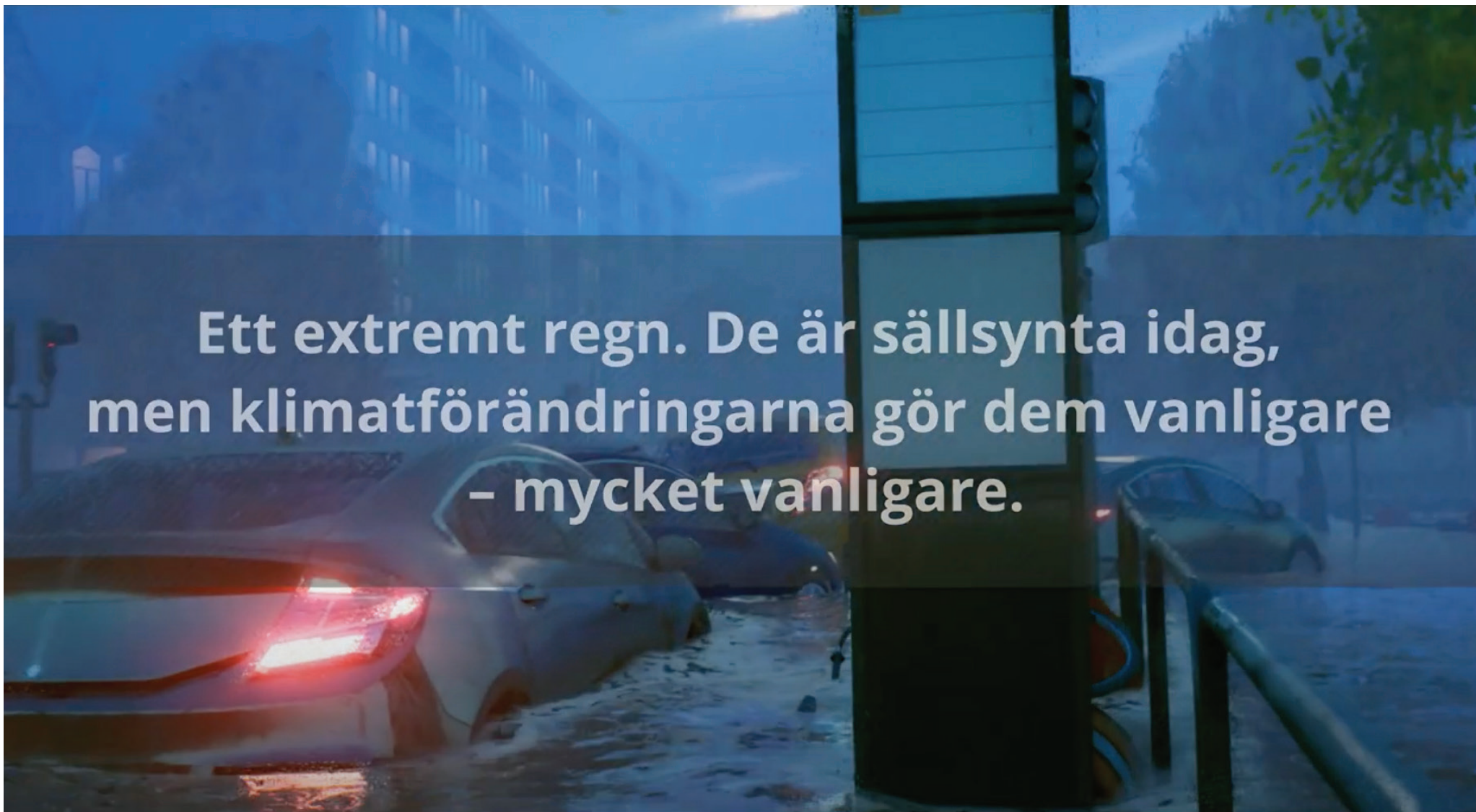
Bildstöd och piktogram



# Scenario

Det har regnat mycket och marken är redan mättad. Då kommer det.  
Hård blåst och 100 mm regn på ett dygn...

Video från Göteborgs Stad: <https://www.youtube.com/watch?v=jLqzGYmgAZE>



**Ett extremt regn. De är sällsynta idag,  
men klimatförändringarna gör dem vanligare  
- mycket vanligare.**

## Scenario: Steg 1

Blåsigt och regnigt.

Dålig sikt och vissa tåg slutar gå.

Regnet rinner undan dåligt och vattnet stiger långsamt.



## Scenario: Steg 2

Källare börjar vattenfyllas.

Risk för översvämning i tunnlar.

Vägar spärras av.



## Scenario: Steg 3

Många vägar är avspärrade.

Alla lokaltåg har slutat gå pga att personalen inte kommer fram till stationen och fjärrtågen kan bara passera på ett spår så det blir stora förseningar.

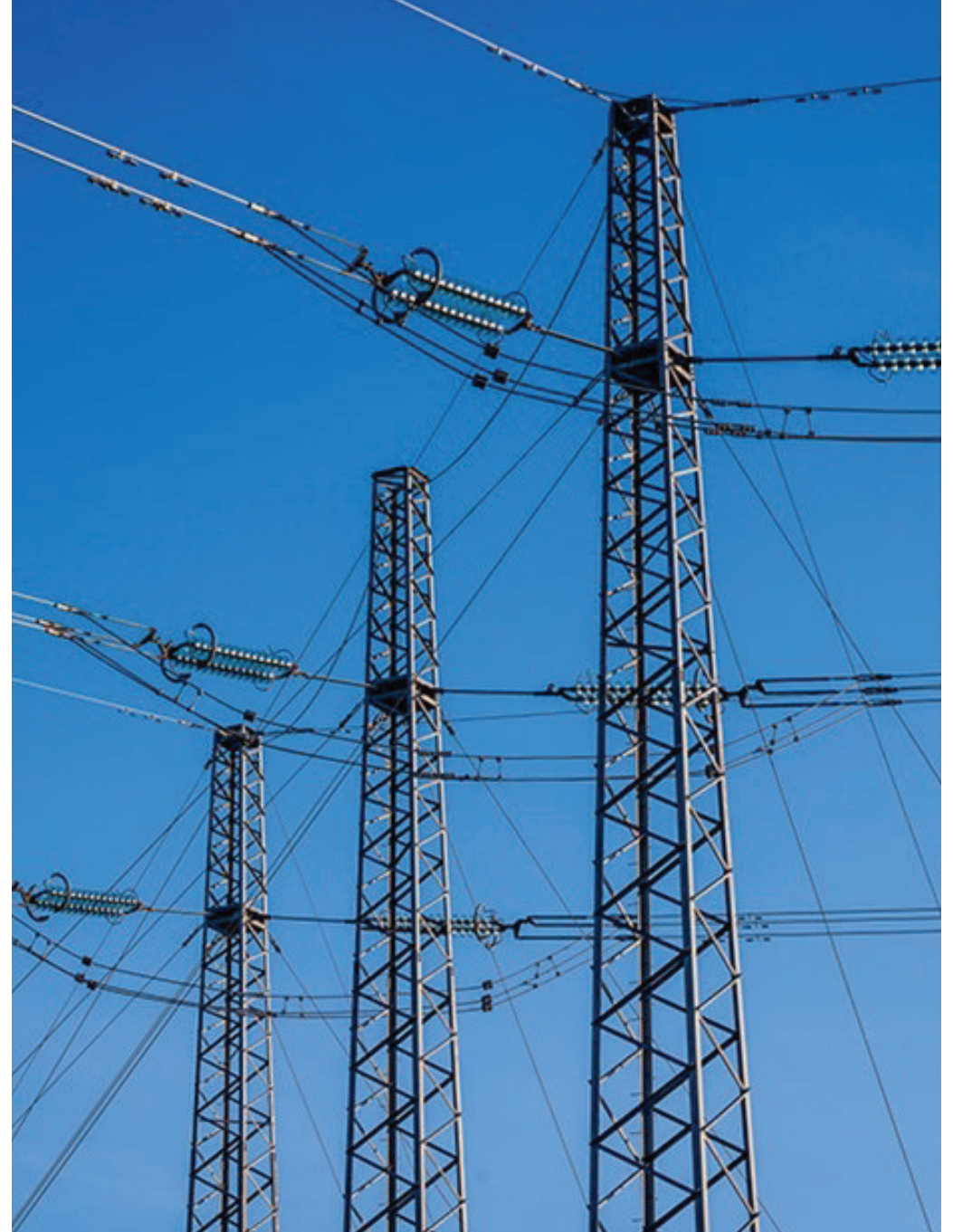
Vattenföretaget går ut med information om att det är risk för förorenat dricksvatten.

Coops och Lids kassasystem har brutit samman då ett ställverk har översvämmats.



## Scenario: Steg 4

Elen bryts. Flera ofrivilliga avbrott pga vattnet gör så att allt stängs ner kontrollerat för att inte gå sönder (mer).





# Persona: Harry



## Mobilitet

Harry bor själv och har hemtjänst två gånger i veckan. Han använder rullator utomhus. Dottern Elise hjälper honom med inköp, bankärenden och annat praktiskt. Harry behöver ledsagare i obekant miljö, annars hittar han inte och glömmer vart han ska.

## Kommunikation

Harry har väldigt dåligt minne, kan glömma från en minut till en annan och behöver därför också få information skriftligt. Han lyssnar mycket på radio och läser en del på text-TV. Elise behöver också få viktig information så hon kan hjälpa honom.

## Oro

Harry ringer ofta till Elise när han får information han inte förstår som oroar honom. Om han nås av VMA, t ex genom radio eller text-TV vet han inte alltid om det gäller honom själv. Han har en del mat och utrustning för att klara några dagar i lägenheten, men kan inte längre hantera stormkök eller annan ny eller obekant utrustning.

## Harry

Ålder: 92

### Sysselsättning

Pensionerad, tidigare snickare och skyddsombud.

### Bor

Ensam i en bostadsrätt på 2 rum o kök. Bor relativt centralt.

### Språk



### Flexibilitet



### Självständighet



### Krisberedskap



### Kontakt nät



### Närhet till service



### Digital kompetens



# Persona: Wilma



## Wilma

Ålder: 26

### Sysselsättning

Studerar musikteori på folkhögskola.

### Bor

I det enda tillgängliga korridor-rummet på folkhögskolan.

### Mobilitet

Wilma använder el-assisterad rullstol för all förflyttning. Hon kan med svårighet på egen hand flytta sig till en annan stol, och har assistans till vissa aktiviteter.

### Kommunikation

Wilma kommunicerar obehindrat och gärna. Hon använder helst mobiltelefon, men har också ett litet tangentbord och styrplatta till dator. Hon tar del av mycket information via digitala plattformar, och prenumererar på en tidningsapp för att få tillförlitliga nyheter.

### Oro

Wilma är generellt inte särskilt oroad för störningar i samhället och vad som skulle hända henne. Men när hon tänker på det hoppas hon att det ska gå att ladda rullstolens batteri och gärna också att kommunicera med mobilen.

### Språk



### Flexibilitet



### Självständighet



### Krisberedskap



### Kontakt nät



### Närhet till service



### Digital kompetens





## Oscar

Ålder: 22

### Sysselsättning

Jobbar deltid på idrottsplatsen.

### Bor

Hos sina föräldrar, har eget rum och pentry.

### Mobilitet

Oscar är ganska stark och har bra uthållighet. Han gillar sport och har spelat både fotboll och volleyboll. Just nu hinner han oftast inte träna utanför jobbet.

### Kommunikation

Oscar pratar långsamt och har inget stort talat ordförråd. Han visar ofta med uttrycksfulla gester hur han menar att saker ska göras på jobbet. Han har en mobil, men tycker inte det är särskilt kul att hålla på med den. Han läser en del lättläst text, och gillar när det finns bildstöd.

### Oro

Oscar blir orolig när det kommer information från samhället, t ex MSB. Han känner sig inte säker på hur sannolikt det egentligen är att det ska hända något. Han har tillsammans med sina föräldrar ordnat en krislåda och lärt sig att använda stormkök hos den lokala scoutkåren.

# Persona: Oscar

### Språk



### Flexibilitet



### Självständighet



### Krisberedskap



### Kontakt nät



### Närhet till service



### Digital kompetens



# Persona: Diego



## Diego

Ålder: 41

### Sysselsättning

Egenföretagare, gör tillgänglighetskontroller för DIGG.

### Bor

Med sin partner i ett gammalt hus i en mindre by på landet.

### Mobilitet

Diego har en grav synskada och ser endast vaga skillnader på ljus och mörker. Han är aktiv och tar sig på egen hand runt i byn där de bor. Om han behöver ta sig längre sträckor tar han färdtjänst eller ber om ledsagning.

### Kommunikation

Diego flyttade till Sverige från Colombia för 5 år sedan. Han har språk-öra och pratar bra vardagssvenska, men får hellre viktig information antingen på engelska eller spanska.

### Oro

Diego och hans partner jobbar tillsammans med sina närmsta grannar på att bli självförsörjande och kunna leva "off grid". De är inte särskilt oroliga för att klara en vecka själva. Diego är mer orolig för om det skulle krävas en evakuering, t ex pga skogsbrand, både för sin egen del och för ute-katterna Leo och Frida.

### Språk



### Flexibilitet



### Självständighet



### Krisberedskap



### Kontakt nät



### Närhet till service



### Digital kompetens



# Persona: Gun



## Gun

Ålder: 60

### Sysselsättning

Arbetar som psykolog i ett döv- och dövblindteam.

### Bor

Ensam i lägenhet i en större stad.

### Mobilitet

Gun har inga problem med fysisk förflyttning. Det hon ibland har problem med är att hon missar signaler och information i och med att hon är döv. Gun har flera döva vänner hon träffar regelbundet.

### Kommunikation

Gun är i princip helt döv, och använder teckenspråk för att kommunicera. Hon kan läsa svenska, men föredrar att få information på teckenspråk, i och med att svenskan är hennes andra-språk. Ska hon vara med i sammanhang där det talas svenska, behövs tolk. Gun använder dator i sitt arbete, men är inte särskilt digital privat.

### Oro

Gun är mest orolig över att inte få information om att något händer. Hon har råkat ut för att vara kvar ensam i en lokal efter ett toalettbesök, eftersom hon inte hörde brandlarmet. I en krissituation är hon också orolig för att det dröjer innan informationen finns tillgänglig på ett sätt som passar henne.

### Språk



### Flexibilitet



### Självständighet



### Krisberedskap



### Kontakt nät



### Närhet till service



### Digital kompetens





**Bli bättre förberedd**

**Samskapande  
workshopövningar  
med utgångspunkt i  
universell utformning**